



Magyar Közút Nonprofit
Zártkörűen Működő Részvénytársaság
Vas megyei íg.
9700 Szombathely, Március 15. tér 2.
Telefon: 94-819-510, Fax: 94-819-519
Web: www.kozut.hu, E-mail: info@vas.kozut.hu

Iktatószám: **VAS-58/96/2022**
Tárgy: kaszáláshoz forgalomkorlátozás
Előadó: Szabó Eszter
Hivatk. sz.:

KÖZÚTKEZELŐI HOZZÁJÁRULÁS

Duna Aszfalt Zrt. (6060 Tiszakécske, Béke u. 150.) - továbbiakban, mint **jogosult** - részére a megbízásából eljáró **Duna Aszfalt Zrt.** (9900 Körmeny, Ipari park 1540/36 hrsz (Inkubátorház)) kérelmére, a közútkezelői hozzájárulást a Magyar Közút Nonprofit Zrt. (a továbbiakban: Társaság) a következő feltételekkel adja meg:

1. Az adott munkával / tevékenységgel kapcsolatos alapadatok:

- 1.1. M80 gyorsforgalmi út 161+200 - 190+114,7 km szelvények közötti szakaszán és a csomópontokban történő kaszálási munkák miatti részleges forgalomkorlátozás (mozgó terelés)
- 1.2. A pontos munkakezdést be kell jelenteni a Magyar Közút Nonprofit Zrt. Vas Megyei Igazgatóságához Szombathely (94/819-510), valamint a területi Mérnökségre (Körmeny Tel: 94/819-766).
- 1.3. Az ideiglenes forgalomkorlátozásért felelős Duna Aszfalt Zrt. 6060 Tiszakécske, Béke u. 150.
Felelős munkahelyi vezető: Horváth Gergely Tel.: 30/425-1088

Ideiglenes forgalomkorlátozás kezdete: 2022. 05. 31. vége: 2022. 10. 31.

Forgalomtechnikai szakvállalkozó:
Heoscont Hungária Kft. 9028 Győr, Külső Veszprémi út 50/b
Varga Vilmos Tel.: 20/318-9400

Kaszálási munkák felelőse:
Kefag Zrt. 6000 Kecskemét, József Attila utca 2.
Szalontai Sándor Tel.: 30/663-7351

2. A kivitelezésre / tevékenységre vonatkozó feltételek:

- 2.1. A kivitelezés / tevékenység során betartandó műszaki, építési, forgalomtechnikai feltételek:
 - 2.1.1. Az alábbi táblázást kérjük:
 - A 2x1 forgalmi sáv záróvonallal és 2+1 forgalmi sávossal kialakítás esetén a forgalomkorlátozásokat a mellékelt mintaábrák (2.16.-2.18. ábrák) alapulvételével kell kiépíteni.
 - Az M80-as autópályán 2x1 sáv záróvonal nélküli szakaszain az általános (2.11.-2.15.) ábrák alapulvételével kell kiépíteni a forgalomkorlátozásokat.
 - A tervrajzot a konkrét lezáráshoz, korlátozáshoz adaptálni kell.
 - A forgalomterelő kúpok elhelyezésére az úttengellyel párhuzamos szakaszokon maximum 18 méterenkénti (a két jármű melletti szakaszon is), a kitérítő szakaszokon maximum 9 méterenkénti kiosztás alkalmazható.
 - Szakaszosan mozgó munkahelyek esetén a tilalmi táblákat 500 méterenként meg kell ismételni. (UME 2.16.1.)
 - Minden esetben figyelemmel kell lenni az úton kialakított forgalmi rendre és a KRESZ előírásaira.
 - A 3/2001. (I. 31.) KöViM rendelet a közúton végzett munkák elkorlátozási és forgalombiztonsági követelményeiről 3.2.4. pontja szerinti (UME 2.15.1.3.) biztonsági zónát minden esetben alkalmazni kell.
 - 2.1.2. Lehetőség szerint a padkán közlekedő autónak úgy kell közlekednie, hogy az ne lógjon be az M80 gyorsforgalmi út úrszelvényébe. Amennyiben ez nem megoldható, mozgó terelés csak abban az esetben alkalmazható, ha minimum 3,0 m forgalmi sáv szélesség szabadon marad a közlekedők számára.
 - 2.1.3. A padka folyamatos fenntartásáról a Kivitelezőnek gondoskodni kell. A padkát teherbíróvá kell tenni az ideiglenes forgalomkorlátozás bevezetése előtt, illetve a munkavégzés után. A padkánál az esetleges szintkülönbségeket meg kell szüntetni a kaszálás befejezését követően.
 - 2.1.4. Az útszűkület jelzőtáblát a valós lezárásnak megfelelően kell kihelyezni.

- 2.1.5. Forgalom alatt lévő pályán a kereszttirányú közlekedés tilos. Forgalom alatt lévő, el nem korlátozott sávokon várakozni és munkát végezni tilos. Gyalogos közlekedés csak szalagkorlát, terelőfal mögött, illetve koronaélen kívül lehetséges.
- 2.1.6. A kaszálási munka két gépjárművel is történhet egyszerre. Azonos vagy ellentétes irányban haladó gépjárművek esetében is megfelelő távolságot kell tartani, az M80-as autópályán torlódások a több géppel történő kaszálás miatt nem alakulhatnak ki.
- 2.2. A munkaterület / igénybevett terület helyreállítására, tisztítására vonatkozó feltételek:
- 2.2.1. A közúton lévő vagy ahhoz tartozó létesítmény, műtárgy, illetőleg úttartozék, automata forgalomszámláló mérőállomás, időjárásjelző állomás, detektorhurok, stb.- a hozzájárulás alapján végzett munkálatokból / tevékenységből eredően történő - megrongálódásából származó károkért az anyagi és büntetőjogi felelősség a jogosultat terheli.
- 2.3. Ideiglenes forgalomkorlátozásra vonatkozó feltételek:
- 2.3.1. Az igénybe vett útterületet / munkaterületet a közutakon végzett munkák elkorlátozási és forgalombiztonsági követelményeiről szóló 3/2001. (I.31.) KöViM rendelet mellékletének "A közutakon Végzett Munkák Elkorlátozási és Forgalombiztonsági Szabályzata" (EFSZ), valamint e-UT 04.05.14. "A közutakon folyó munkák elkorlátozása és ideiglenes forgalomszabályozása" című útügyi műszaki utasításban foglaltak szerint kell kialakítani.
- 2.3.2. Az ideiglenes forgalmi rendet a kezelői hozzájárulásban előírt kikötések és kiegészítések figyelembevételével kell kivitelezni. Az ideiglenes forgalmi rend bevezetéséhez szabványos fényvisszaverő képességű, ép felületű, tisztán tartott közúti jelzéseket kell alkalmazni. A munkaterületet le kell szabályozni és teljes egészében elkorlátozni, a forgalmát szabályozni szükséges. A munkaterületet szabványos eszközökkel körül kell határolni.
- 2.3.3. A munkálatok befejezése után az ideiglenes forgalomkorlátozást haladéktalanul meg kell szüntetni és az eredeti / jóváhagyott forgalmi rendet kell visszaállítani / bevezetni.
- 2.3.4. A kaszáló autót sárga villogó figyelmeztető jelzéssel kell ellátni, amelyet a munkavégzés alatt folyamatosan üzemeltetni kell.
Korlátozott látási viszonyok esetén kaszálás nem végezhető.
- 2.3.5. Az ideiglenes forgalomkorlátozás során a munkaterületet elkorlátozó elemeket úgy kell elhelyezni, hogy a forgalom számára minimum 3,0 m szabad burkolatfelületet kell biztosítani.
- 2.3.6. A kihelyezett forgalomtechnikai eszközök meglétéről, mindenkori láthatóságáról, valamint azok felborulás elleni védelméről folyamatosan gondoskodni kell.
- 2.3.7. A közúti jelzőtáblák elhelyezésénél és alkalmazásánál a közúti jelzőtáblák megtervezésének, alkalmazásának és elhelyezésének követelményeiről szóló 83/2004. (VI.4.) GKM rendelet előírásait be kell tartani.
- 2.3.8. Az ideiglenes forgalomkorlátozással módosított forgalmi rend nem tartalmazhat egymásnak ellentmondó jelzéstartalmú táblákat. A meglévő és tervezett jelzéseket összhangba kell hozni, szükség esetén a meglévő táblák érvénytelenítését meg kell oldani. A kérelem ezt nem tartalmazza, ezért helyszíni tervezői művezetés mellett kell a kivitelezést végezni, és a szükséges táblák érvénytelenítését elvégezni.
- 2.3.9. Az ideiglenes forgalmi rend pontos leírását, és annak érvényességi idejét az építési naplóban rögzíteni kell.
- 2.3.10. A munkaterület lehatárolása, annak előírászerű megjelölése az engedélyre jogosult feladata és felelőssége. A gépek, eszközök, építési anyagok stb. tárolásának a helyét a területileg illetékes Mérnökséggel egyeztetni kell.
- 2.3.11. Amennyiben a területileg illetékes Mérnökség úgy ítéli meg, hogy az időjárási viszonyok nem alkalmasak a munka elvégzésére, akkor a munkát leállíthatja és a közlekedésre alkalmas állapot azonnali visszaállítását elrendelheti.
- 2.3.12. A közúti munkahelyek elkorlátozási tábláinak és eszközeinek kihelyezési, módosítási, eltávolítási időpontjáról a kivitelezőnek nyilvántartást kell vezetnie.
- 2.4. Egyéb feltételek:

- 2.4.1. A közutakat és tartozékait, föld, gép, szerszám és anyag tárolására felhasználni tilos. A közúton a munkálatok tartama alatt a víz akadálytalan lefolyásáról (különös tekintettel a csapadékvíz-elvezető rendszer folyamatos működőképességére is), a sár és egyéb szennyeződés, idegen anyag (kő, fa, stb.) eltakarításáról építetőknek folyamatosan gondoskodnia kell.

3. Vegyes rendelkezések:

- 3.1. Jelen közútkezelői hozzájárulásunkat a közúti közlekedésről szóló 1988. évi I. törvény alapján adtuk ki.
- 3.2. Az igénybevételt kérő a hozzájárulás megtagadása miatt vagy a közútkezelői hozzájárulásban megállapított feltételekkel szemben a közlekedési törvényről szóló 1988. évi I. törvény alapján közlekedési hatósághoz fordulhat. (részletes információ: www.kormanyhivatal.hu)
- 3.3. Jogosult köteles Társaságunk mindazon hibás teljesítéséből (pl. forgalomkorlátozás nem megfelelő végrehajtása, annak engedély nélkül végrehajtott módosítása stb.) kárát megtéríteni, amelyért a Társaságunk harmadik személy felé helytállni köteles.
A tárgyi munka társaságunk üzemeltetési feladatait nem hátráltathatja, akadályozhatja.
A munkavégzés ideje alatt harmadik személynek okozott kár megtérítéséről az engedélyes köteles gondoskodni.
- 3.4. A közút mellett munkát végző személyeket munkavédelmi oktatásban kell részesíteni, és szabványos védőmellénnyel, védősisakkal kell ellátni. Közúti munkaterületen az egyéni védőeszközök használata kötelező!
- 3.5. Jelen közútkezelői hozzájárulásban foglaltak maradéktalan betartásáért a jogosult felelős!
- 3.6. A kérelemben, illetve a jelen hozzájárulásban részletezettek szerinti követelményeket ki nem elégítő forgalomszabályozásból és forgalomkorlátozásból származó vagy azokra bármily módon legalább részben visszavezethető esetleges balesetekért, káresekért a felelősség kizárólag az engedélyest terheli.
- 3.7. A közlekedésbiztonsági, illetve a forgalomkorlátozási feltételek, jelen hozzájárulás, valamint a hatályos jogszabályok és ütügyi műszaki előírások szerinti érvényesítése érdekében az engedélyes tárgyi munkálatok idejére a forgalomkorlátozási munkák tekintetében köteles tervezői művezetést biztosítani.
- 3.8. A forgalomkorlátozás tényét a Vas Népe napilapban és a helyi információs hálózaton keresztül meg kell hirdetni az Engedélyesnek vagy a Kivitelezőnek. Amennyiben a forgalomkorlátozás, útlezárás időpontja módosul az Engedélyes köteles az összes érintette kiértesíteni.

Szombathely, 2022. május 30.

Magyar Közút Nonprofit Zrt.

Vas Megyei Igazgatóság

9700 Szombathely, Március 15. tér 2.

1806



Böröcz Miklós
Megyei igazgató



Gráczol Eszter
Megyei forgalomtechnikai és kezelői ov

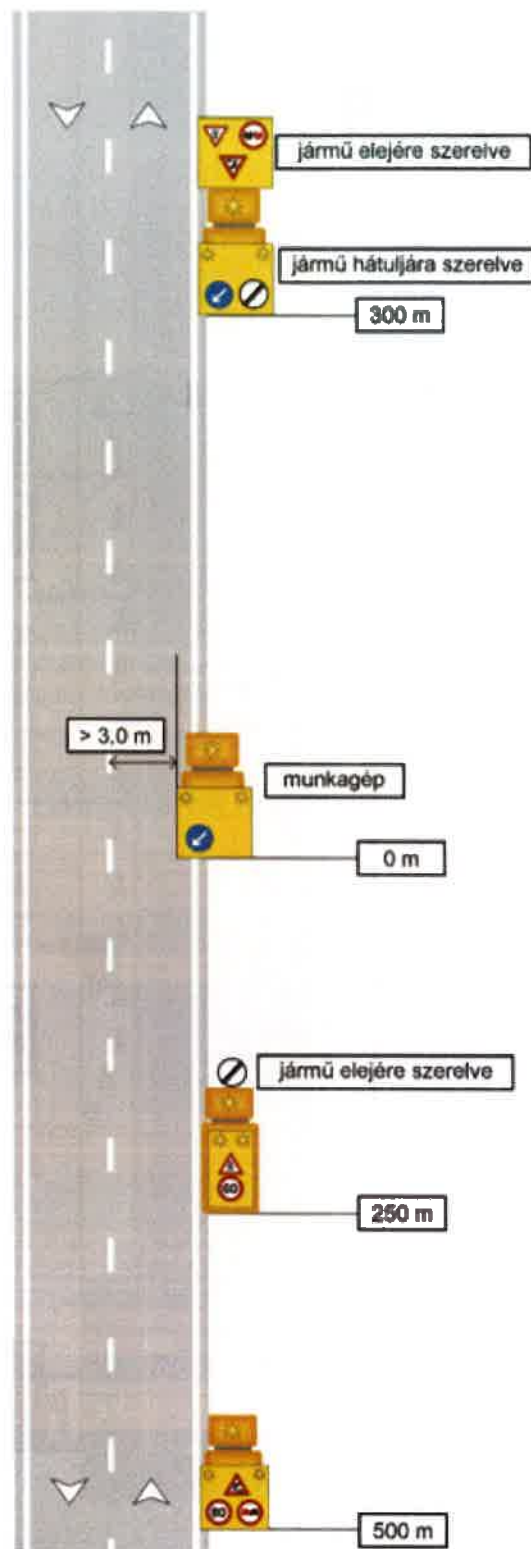
Kapják:

- | | |
|--|---|
| 1. Duna Aszfalt Zrt.
horvath.gergely@dunaaszfalt.hu + mellékl | 8. Vas Megyei Rendőr-főkapitányság Rendészeti Ig.
Közlekedésrendészeti |
| 2. KEFAG KISKUNSAĞI ERDÉSZETI ÉS
FAIPARI ZRT. | 9. Vas Megyei Rendőr-főkapitányság R.
Tevékenység-irányítási Központ |
| 3. Körmendi mérnökség
+ mellékletek | 10. Volánbusz Zrt. |
| 4. Vas megyei ŰFO
ügyelet | 11. Vas Megyei Katasztrófavédelmi Igazgatóság |
| 5. Vas megyei FFO | 12. Országos Mentőszolgálat Vas megyei
Mentőállomása |
| 6. NIF Szombathely
Sopár Márton, Czap Attila, Sopárné LakiB | 13. Irrattár |

7. Vas Megyei Kormányhivatal KMEMF Főosztály
Közlekedési és Útügyi Osz

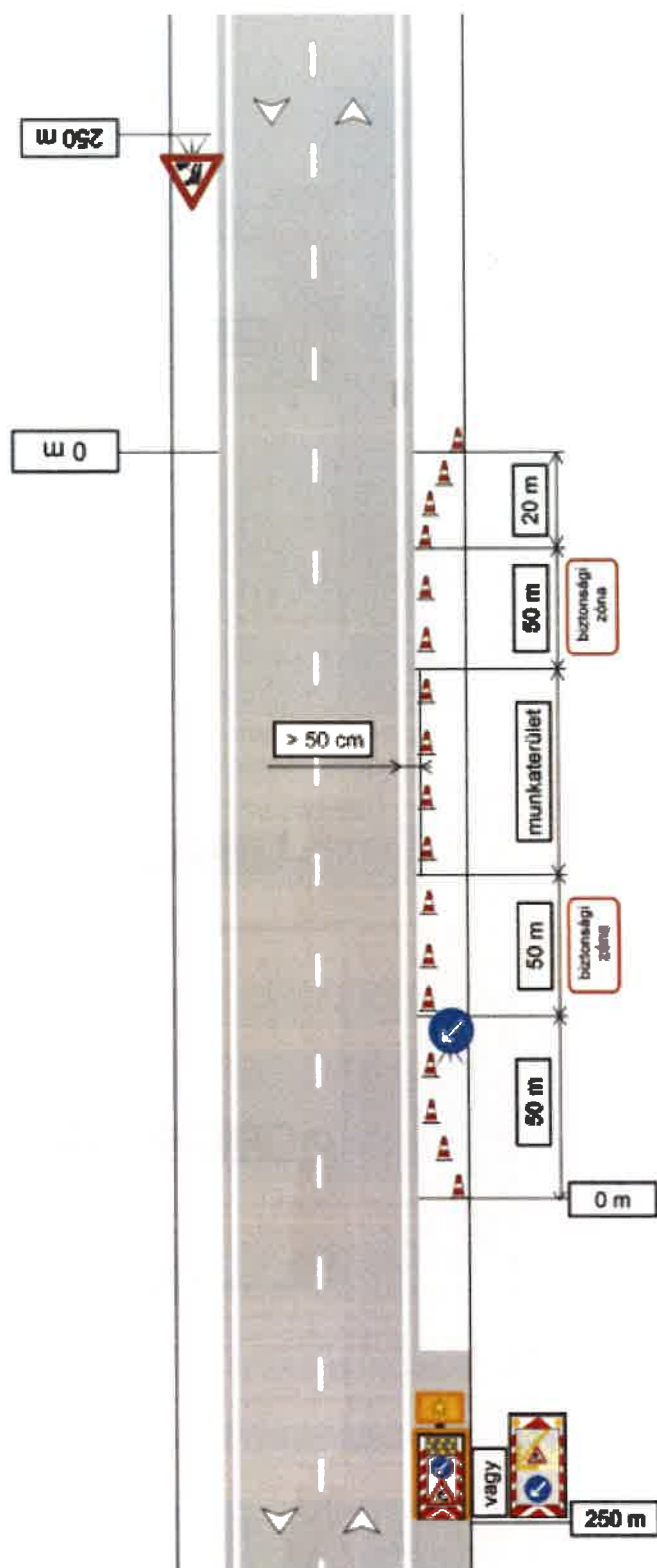
Vas Megyei Kormányhivatal
Közlekedési és Útügyi Osztály
2022. évi közlekedési és útügyi
tervezési feladatokról

2.11. ábra



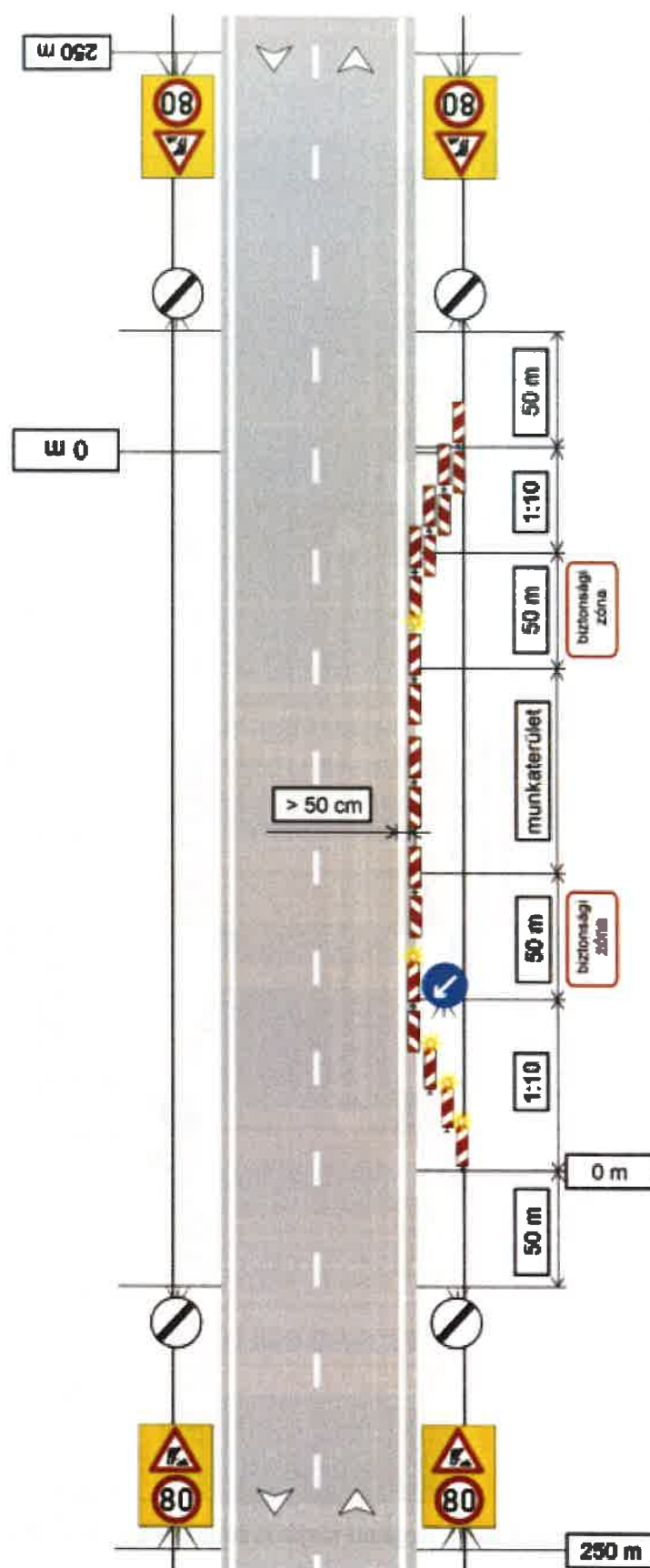
2x1 sávos autót az egyik irány forgalmi sávját is érintő padka zárás mozgó forgalomkorlátozással

2.12. ábra



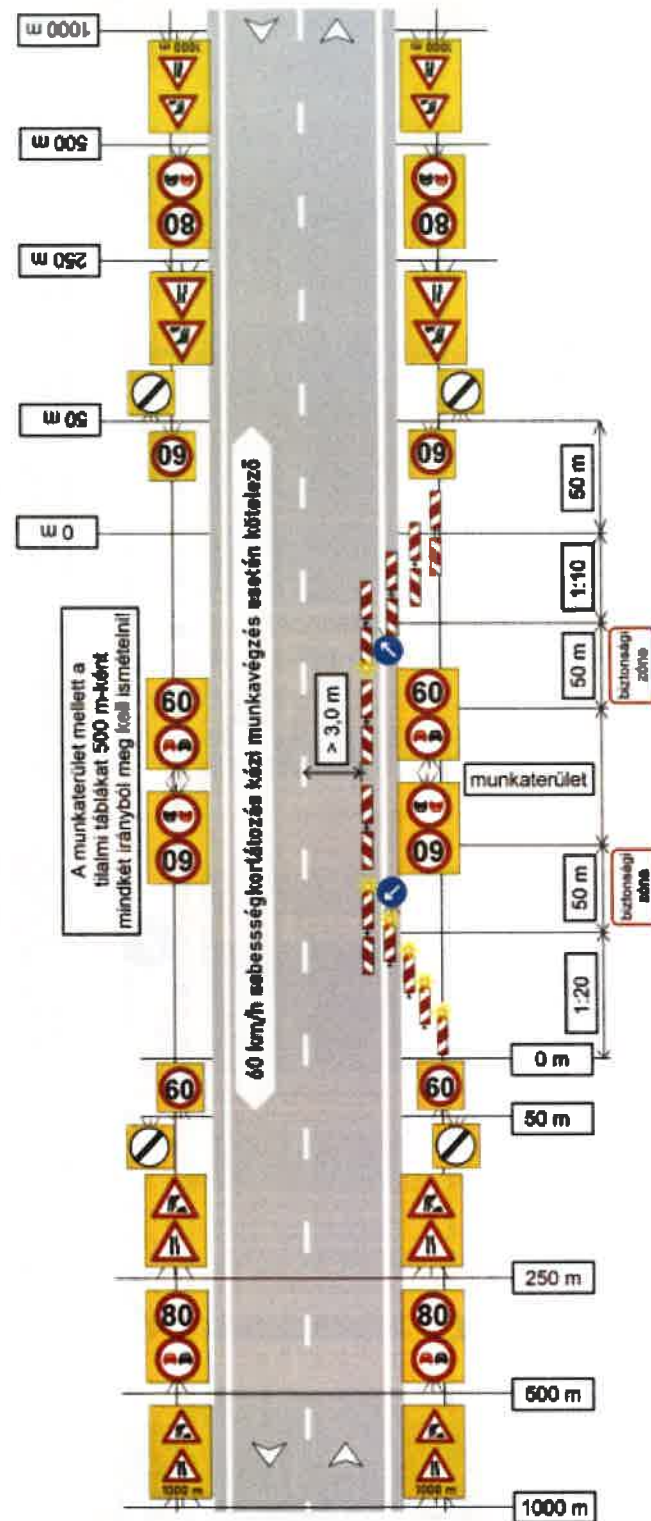
2x1 sávos autót padkát érintő zárás, szakaszosan mozgó forgalomkorlátozással

2.13. ábra



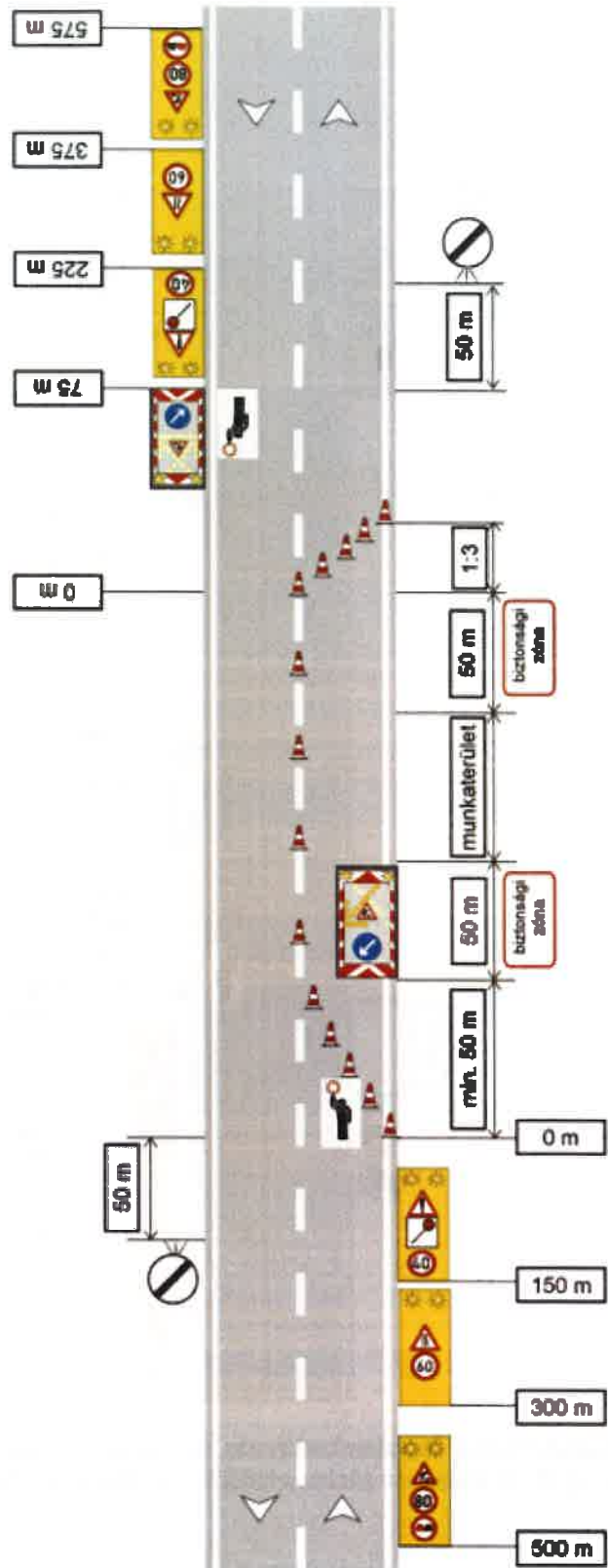
2x1 sávos autót padkát érintő zárás állandó forgalomkorlátozással

2.14. ábra



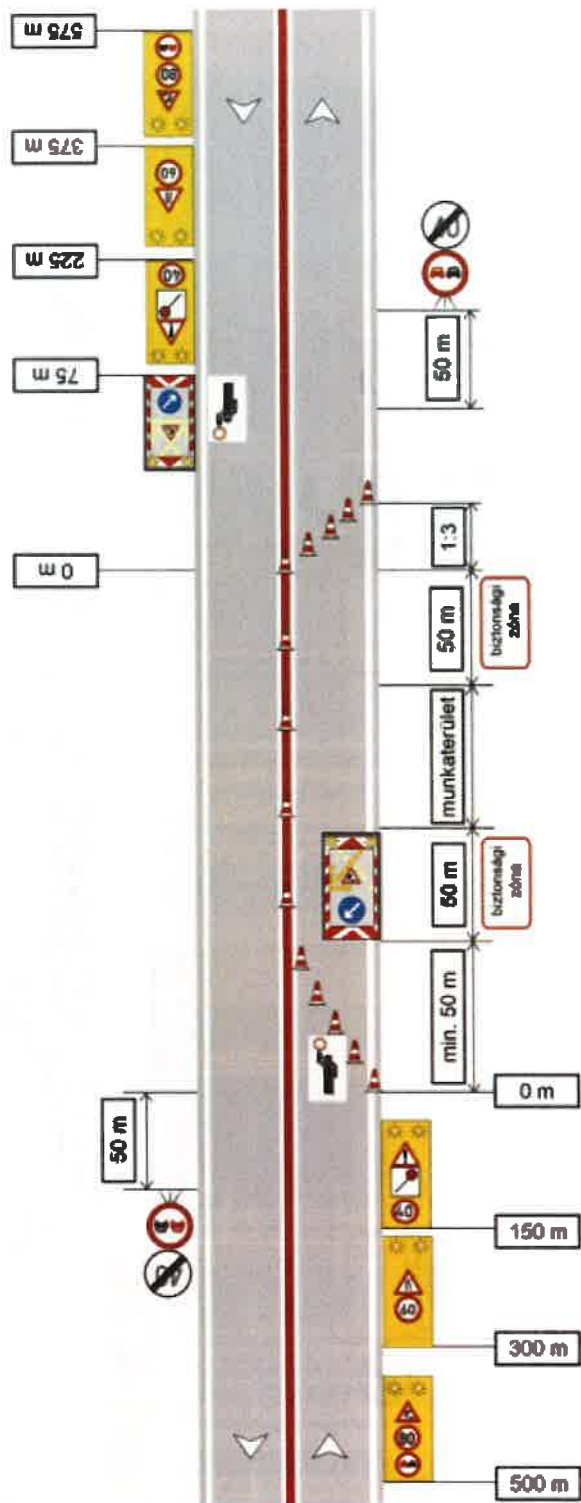
2x1 sávú autót az egyik irány forgalmi sávját is érintő padka zárás állandó forgalomkorlátozással

2.15. ábra



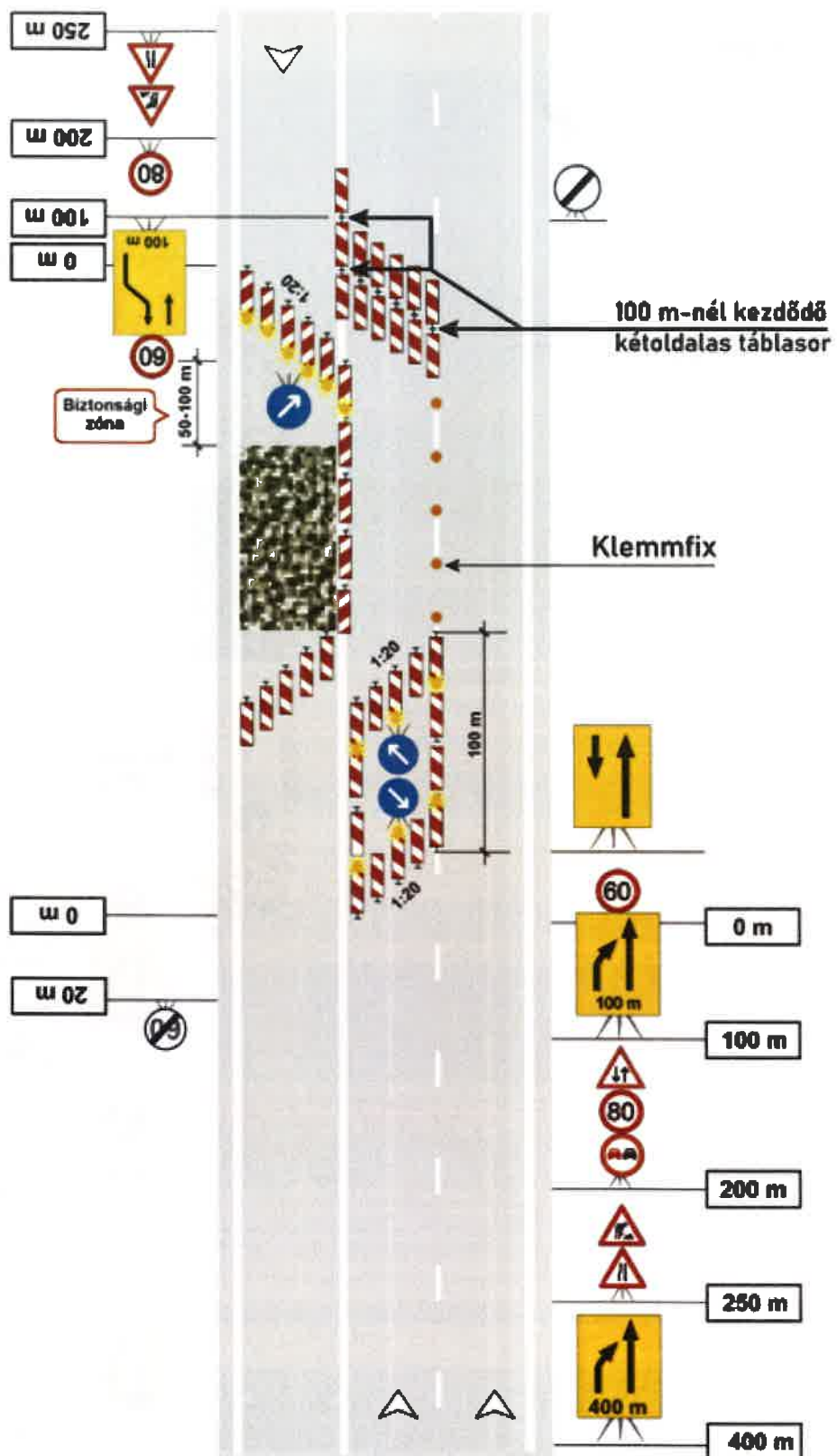
2x1 sávos autót az egyik forgalmi sáv zárása jelzőőrös forgalomirányítással

2.16. ábra



M80 autót mozgó bázisú (mobil) forgalmkorlátozás, az autót 2x1 sávú előzési tilalommal érintett szakaszán, az egyik forgalmi sáv zárása jelzőrös forgalomirányítással

2.17. ábra



M80 autótű 2+1 sávos szakaszán az 1 sávos irány zárása állandóforgalomkorlátozással

2.18. ábra



M80 autótűt 2+1 sávost szakaszán a 2 sávost irányban a haladósáv zárása állandó forgalomkorlátozással